

Этап 4. Проверьте элементы на отсутствие признаков ржавчины и износ отдельных компонентов. Если ржавчина только поверхностная, устройство можно использовать в дальнейшем. Устройство должно быть незамедлительно изъято из эксплуатации, если ржавчина приводит к ослаблению прочности крепления и может повлиять на безопасность пользователя. Любое повреждение элементов устройства оказывает прямое влияние на его прочность и безопасность использования. Устройство, имеющее признаки повреждения (трещины, деформации элементов, следы воздействия химических продуктов и пр.), должно быть изъято из эксплуатации. Если невозможно сделать четкое заключение о состоянии устройства, его отправляют на заводскую проверку производителем или его уполномоченным представителем для оценки и принятия решения о возможности дальнейшего использования.

Все операции – инспекционные проверки, изъятие из эксплуатации, отметки о повреждениях или совершенном ремонте – должны быть указаны в Идентификационной карте.

ПОМНИТЕ! Безопасность пользователей зависит от постоянной работоспособности и прочности оборудования!

8. ТЕХОБСЛУЖИВАНИЕ

Средство защиты необходимо протирать текстильным материалом, смоченным в теплой воде с нейтральным мыльным раствором. Запрещено при чистке использовать щелочи, кислоты и растворители. Сушить естественным способом вдали от источников огня и прямых солнечных лучей.

9. ПРАВИЛА, УСЛОВИЯ, СРОКИ ХРАНЕНИЯ И СЛУЖБЫ

Перед вводом в эксплуатацию средство защиты хранится в чистом сухом месте, в условиях, не допускающих возникновения механических или химических повреждений.

Дата изготовления – см. на изделии. Срок службы - не ограничен, при проведении тщательного визуального осмотра и функциональной проверки СИЗ, согласно методике, указанной в Инструкции по периодической проверке и успешного прохождения ежегодных периодических проверок компетентным лицом.

Гарантийный срок составляет 4 года с даты ввода в эксплуатацию. Гарантия распространяется только на брак изготовителя и дефекты материалов, выявленные в ходе периодического осмотра и функциональной проверки, при условии соблюдения правил настоящей инструкции.

Фактический срок использования СИЗ может быть сокращен при несоблюдении условий настоящей инструкции в части правил эксплуатации, ухода, упаковки, транспортировки и хранения, частоты и условий использования, использования не по назначению, в результате естественного износа.

ver.:2.180923

ИДЕНТИФИКАЦИОННАЯ КАРТА				
Модель и тип снаряжения				
Артикул	Серийный номер	ФИО пользователя		
Производитель	Адрес	Телефон, факс, email, веб-сайт		
Год изготовления	Дата покупки	Дата ввода в эксплуатацию		
Прочая релевантная информация (например, N° карты)				
ПЕРИОДИЧЕСКИЕ ПРОВЕРКИ И РЕМОНТ				
Дата	Причина внесения записи (периодическая проверка или ремонт)	Обнаруженные дефекты, проведенные виды ремонта, прочая информация	Фамилия и подпись компетентного лица	Следующая запланированная дата периодической проверки

Изготовитель: PROTEKT GRZEGORZ ŁASZKIEWICZ. Адрес: 93-403, Польша, Лодзь, ул. Старорудзка, 9

Сделано в Польше

ИНСТРУКЦИЯ ПО ЭКСПЛУАТАЦИИ

125476
Россия, г. Москва,
ул. Василия Петушкова, д. 21, к. 1

+7 495 787-90-30
inform@technoavia.ru
www.technoavia.ru



TP TC 019/2011, EN 795
ГОСТ EN 795-2014

СРЕДСТВА ИНДИВИДУАЛЬНОЙ ЗАЩИТЫ ОТ ПАДЕНИЯ С ВЫСОТЫ АНКЕРНОЕ УСТРОЙСТВО AP250 (КЛАСС В)

ВНИМАТЕЛЬНО ИЗУЧИТЕ ИНСТРУКЦИЮ ПЕРЕД НАЧАЛОМ ИСПОЛЬЗОВАНИЯ СИЗ!

1. ОБЛАСТЬ ПРИМЕНЕНИЯ

AP250 является анкерным устройством класса В. Применяется для присоединения соединительно-амортизирующей подсистемы системы обеспечения безопасности работ на высоте. Устройство крепится на балки шириной от 95 до 400 мм. Предназначено для одновременной работы не более 1 пользователя.

ТЕХНИЧЕСКИЕ ХАРАКТЕРИСТИКИ И ОПИСАНИЕ (рис. 1)

Материал: алюминий.

Вес: 1,37 кг.

Статическая прочность: мин. 15 кН.

ОБОЗНАЧЕНИЯ:

1. Неподвижный фиксирующий зажим
2. Подвижный фиксирующий зажим
3. Точка крепления
4. Блокирующая кнопка

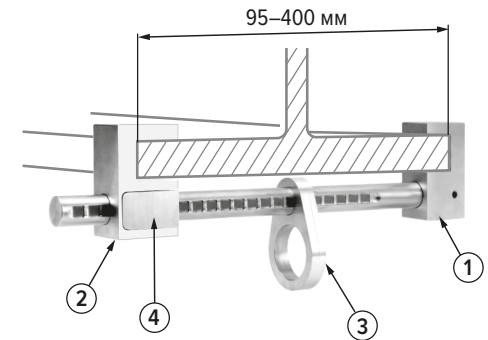


Рис. 1

2. ОБЩИЕ ТРЕБОВАНИЯ К ОРГАНИЗАЦИИ РАБОТ

- К работе на высоте допускаются работники, достигшие возраста восемнадцати лет.
- Работники, выполняющие работы на высоте, в соответствии с действующим законодательством должны проходить обязательные предварительные (при поступлении на работу) и периодические медицинские осмотры. Работы на высоте не могут выполняться лицом, состояние здоровья которого может повлиять на безопасность, как во время ежедневного использования, так и в случае спасательной операции. Всегда на месте работ должен находиться план эвакуации на случай экстренных ситуаций.
- Работники, выполняющие работы на высоте, должны иметь квалификацию, соответствующую характеру выполняемых работ. Уровень квалификации подтверждается документом о профессиональном образовании (обучении) и (или) о квалификации.
- **Необходимо** учитывать опасные факторы, которые могут оказывать влияние на работу средства защиты: фактор падения, фактор отсутствия запаса высоты, фактор маятника при падении, климатические условия, верхние и нижние температурные пределы, режущие и абразивные воздействия, электропроводность, химические реагенты, проведение или обводка стропов или спасательных тросов по острым краям или вокруг них.

3. МАРКИРОВКА (рис. 2)

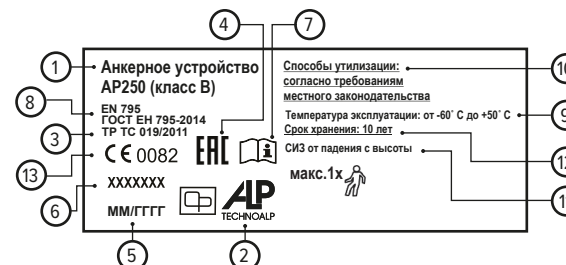


Рис. 2

ОБОЗНАЧЕНИЯ:

1. Наименование модели
2. Торговая марка
3. Обозначение Технического регламента Таможенного союза
4. Единый знак обращения на территории ТС
5. Месяц и год изготовления
6. Серийный номер
7. Пиктограмма «Ознакомьтесь с инструкцией по эксплуатации»
8. Стандарты, которым соответствует изделие
9. Температурный режим
10. Способы утилизации
11. Защитные свойства
12. Срок годности
13. Знак соответствия требованиям директив ЕС

4. ПРАВИЛА ЭКСПЛУАТАЦИИ

Запрещается:

1. Выполнять какие-либо модификации снаряжения без письменного разрешения производителя. Любой ремонт может выполняться только производителем или его авторизованным представителем.
2. Использовать снаряжения не по назначению.
3. Совместное использование элементов, влияющих на свойства безопасности друг друга.
4. Использовать снаряжение с явными дефектами (коррозия, трещины, деформация).
5. Использовать средство защиты, участвовавшее в остановке падения, до письменного разрешения компетентного лица.
6. Превышать разрешенную нагрузку.

Необходимо во время работы с устройством использовать дополнительные средства защиты от падения с высоты.

Страховочная привязь является единственным приемлемым устройством удержания тела, которое может использоваться в страховочной системе для остановки падения. Подсоединение соединительно-амортизирующей подсистемы к работнику осуществляется за точку крепления, имеющую маркировку «А». Обозначения типа «А/2» или половина буквы «А» означают необходимость соединения одновременно двух так же обозначенных элементов. Запрещается присоединять систему защиты к одиночной точке крепления, обозначенной «А/2» или половиной буквы «А» (рис. 3).



Рис. 3

5. ВВОД В ЭКСПЛУАТАЦИЮ

Перед первым вводом средства защиты в эксплуатацию компетентному лицу необходимо убедиться в рабочем состоянии СИЗ, а именно:

- Внимательно изучить данную инструкцию.
- Проверить соответствие маркировки на изделии и упаковке.
- Внести данные в идентификационную карту и сделать отметку о вводе в эксплуатацию. Вся информация о средствах защиты (название, серийный номер, даты покупки и ввода в эксплуатацию, информация по ремонту, осмотрам и выводу из эксплуатации) должна быть указана в идентификационной карте. Запрещается использование устройства без заполненной должным образом идентификационной карты. Ответственность за заполнение идентификационной карты несет эксплуатирующая организация.
- Занести данные о СИЗ и работнике, которому оно выдается, в «Журнал учета СИЗ».
- Провести тщательный визуальный осмотр и функциональную проверку СИЗ по методике, указанной в «Инструкции по периодической проверке».

Работники, допускаемые к работам на высоте, должны проводить тщательный визуальный осмотр и функциональную проверку выданных им СИЗ до и после каждого использования.

6. ИНСТРУКЦИЯ ПО МОНТАЖУ

Производитель или дистрибьютор не несут ответственности за риск, возникающий при несоблюдении рекомендаций по монтажу. При возникновении каких-либо вопросов при выполнении монтажа необходимо связаться с производителем или его уполномоченным представителем для получения необходимой информации. При монтаже устройства необходимо учитывать прочностные характеристики конструкции (балки), на которую планируется установка.

Балка, на которую устанавливается анкерное устройство AP250, должна быть жестко присоединена к несущей конструкции и иметь статическую прочность не менее 15 кН. Балка должна размещаться горизонтально над пользователем. Нельзя применять AP250 на вертикальных или наклонных балках.

1. Нажмите на блокирующую кнопку, как показано на рис. 4 и раздвиньте фиксирующие зажимы устройства.
2. Установите устройство на балке.

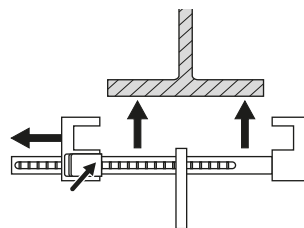


Рис. 4

3. Зафиксируйте устройство на балке при помощи подвижного фиксирующего зажима – рис. 5. Анкерное устройство должно быть расположено симметрично на балке.

Проверьте надежность соединения. Форма и строение балки должны исключать возможность самопроизвольного отсоединения устройства.

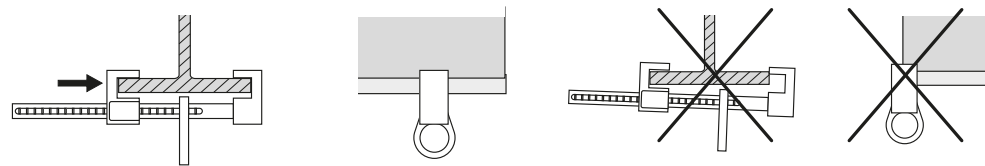


Рис. 5

4. Присоедините к устройству соединительно-амортизирующую подсистему с помощью карабина (рис. 6).

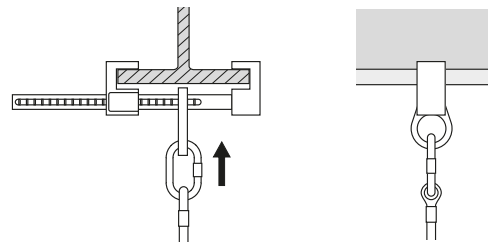


Рис. 6

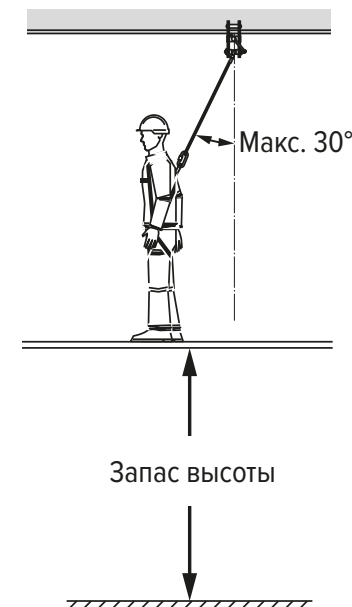


Рис. 7

Перед каждым применением страховочной системы удостоверьтесь в наличии свободного пространства под пользователем на рабочем месте.

Допустимое отклонение по вертикали – 30° (рис. 7).

7. ПЕРИОДИЧЕСКАЯ ПРОВЕРКА

Периодические проверки проводятся только компетентным лицом!

Регулярность проведения проверок определяется, исходя из частоты использования средства защиты и влияния вредных и опасных факторов на производстве, но не реже одного раза в 12 месяцев.

Хронология проведения периодических проверок и ремонта отражается в идентификационной карте с указанием следующих данных:

- 1) даты и деталей каждой периодической проверки и каждого ремонта, фамилии и подписи компетентного лица, которое выполняло периодическую проверку или ремонт;
- 2) следующей запланированной даты периодической проверки.

При каждом осмотре проверяется состояние всех элементов. В случае возникновения любого сомнения по поводу безопасного применения средство индивидуальной защиты должно быть немедленно изъято из эксплуатации.

Запрещается использовать средство защиты, участвовавшее в остановке падения, до письменного разрешения уполномоченного лица.

Для выявления дефектов средств защиты проведите тщательный визуальный осмотр устройства согласно следующей методике:

Этап 1. Убедитесь, что пользователь не производил ремонт устройства самостоятельно. Устройство, имеющее признаки ремонта или модификации пользователем, должно быть изъято из эксплуатации.

Этап 2. Проверьте разборчивость и читаемость маркировки.

Этап 3. Проверьте элементы устройства. При обнаружении значительных механических повреждений, деформации или возникновении каких-либо сомнений по поводу технического состояния средства защиты, оно незамедлительно должно быть изъято из эксплуатации.